

Rapport d'Activité 2019

Mission Locale
de la Mayenne

PAYS DE LA LOIRE



Les Partenaires Institutionnels



Les Collectivités



Merci également à...



2019 en chiffres

1 446

Jeunes accueillis

+ 7%

C'est la hausse des 1ers accueils (soit +94)
en comparaison à l'année 2018

3 260

jeunes accompagnés sur
l'ensemble du départe-
ment



Au 31/12/2019, la Mission Locale de la
Mayenne comptait

38

salariés

et 3 personnes mises à disposition dont 1
assistante administrative à temps plein.



4 182

jeunes en contact

13 456

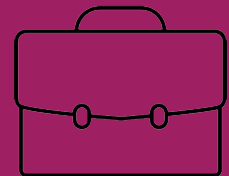
entretiens réalisés



13%

des jeunes accompagnés ont eu accès à la
formation

38%



des jeunes accompagnés ont eu accès à
l'emploi

Financements

1 277 983 €
(61%)

État

273 137 €
(13%)

EPCI

267 364 €
(13%)

Région Pays
de la Loire

170 258 €
(8%)

Pôle Emploi

100 523 €
(5%)

Autres



Le mot du Président

Le format de cette Assemblée Générale est à l'image du contexte actuel : complètement « inédit ».

Vous le savez, durant ces 8 semaines de confinement, la Mission Locale de la Mayenne, portes fermées, n'a cessé d'accompagner les jeunes, privilégiant dans la mesure du possible avec les jeunes, des échanges à distance via le mail, le sms, le téléphone ou la visio. Nous avons maintenu et c'était le plus important, le lien social avec les jeunes, sécurisé la situation financière de certains jeunes en difficulté, informé les jeunes des risques, des opportunités et préparé autant que possible, ces jeunes dans la mise en œuvre de leurs démarches à venir.

Pour illustrer mes propos, je vous livre ces 2 chiffres :

- Plus de 100 nouveaux jeunes se sont inscrits à distance auprès de nos services au cours de cette période.
- Plus de 2100 entretiens individuels ont été effectués du 16 mars au 7 mai.

Cette continuité de services a pu s'opérer grâce à la mobilisation importante de l'ensemble des salariés en télétravail dès les 1ers jours. Je profite donc de ces quelques mots pour saluer vivement l'implication des salariés de la Mission Locale de la Mayenne, leur adaptation rapide à ces nouvelles conditions de travail et leur capacité à innover pour mobiliser les jeunes malgré tout.

Depuis le 18 mai, la Mission Locale de la Mayenne a ouvert de nouveau les portes de ses 3 antennes sur RDVs uniquement privilégiant les jeunes les plus fragilisés dans un 1er temps. Notre priorité reste la sécurité des jeunes et des équipes.

Comme beaucoup, nous avançons sans repères. Les incertitudes, le manque de visibilité s'imposent à nous. Une chose semble certaine. Nous devrions observer, malgré l'effet amortisseur de l'activité partielle, une explosion du nombre de sans-emploi dans les prochaines semaines. Seule son ampleur est inconnue à ce jour. Nous savons également que les jeunes, véritables variables d'ajustement, seront les 1ers touchés et encore davantage les jeunes sans qualifications ni expériences. **La Mission Locale de la Mayenne devra donc redoubler ses efforts demain pour accueillir ces jeunes en nombre** tout en préservant sa qualité de services.

A défaut d'emploi, on peut rester optimistes et espérer que les jeunes se saisissent des opportunités de formation mobilisables sur le territoire, l'occasion pour eux de sécuriser durablement leur situation. La Mission Locale de la Mayenne va donc devoir, pendant cette période délicate pour les jeunes, être encore plus présente et préparer ces jeunes pour qu'ils soient prêts le jour J.

Voilà **l'enjeu de demain !**

Michel ANGOT

Président de la Mission Locale de la Mayenne

Anaïs

24 ans, titulaire d'un BAC technologique spécialité ressources humaines et communication.

«Ne sachant que faire de mon avenir professionnel je me suis lancée dans le monde du travail. J'ai débuté par des emplois précaires puis j'ai eu l'opportunité de travailler dans un foyer logement pour sénior pendant 2 ans.

Pour des raisons financières j'ai dû arrêter cet emploi. J'ai travaillé en intérim pendant 1 an en usine. Mais étant toujours à la recherche de ma voie professionnelle j'ai décidé d'arrêter l'intérim pour me lancer à la recherche de mon avenir pro !

Ma conseillère m'a alors invité à faire des stages découverte pour affiner mon choix. Suite à un arrêt de travail dans la structure d'accueil, une opportunité de CDD s'est présentée à l'issue de mon stage.

Embauchée depuis décembre 2019, je prépare mon entrée en formation animatrice socioculturelle en octobre 2020. Toujours en collaboration avec ma conseillère qui m'accompagne et m'aide dans mes recherches et démarches.»

Hélène

**24 ans,
Bac Pro Gestion Administration non obtenu.**

A la recherche d'un emploi malgré mon handicap, sans diplôme, j'ai remarqué qu'il en fallait pour travailler.

La Mission Locale m'a conseillé de m'inscrire sur une formation de remise à niveaux français et math car j'avais des lacunes. Le dispositif Garantie jeunes m'a permis par la suite de découvrir des métiers que j'aimais bien et m'a accompagné à devenir secrétaire.

Cindy

**21 ans
Titulaire d'un CAP Service aux personnes**

Le 4 février 2019, ma vie a changé. J'avais une vie compliquée. Je suis entré en Garantie Jeunes. On a fait plein d'activités, du sport, des présentations croisées, un CV vidéo... Cette formation m'a permis de reprendre confiance en moi, à mieux me comprendre, et à me concentrer.

J'ai travaillé dans une usine que j'avais visitée avec le groupe. J'ai travaillé aussi en tant qu'aide à domicile pendant 6 mois. Je suis toujours accompagnée par la Mission Locale. On m'écoute, je me confie. Je me sens vraiment bien à la Mission Locale.

Des Jeunes toujours plus satisfaits de la Mission Locale de la Mayenne

Résultats extraits de l'enquête remplie localement par 200 jeunes du 15 janvier au 15 février 2020:

93%
des jeunes sont
globalement
satisfaits ou très
satisfaits de la
Mission Locale de
la Mayenne

Plus de
8 jeunes sur 10
(83%)
conseillent à leurs ami-e-s
de contacter la Mission
Locale

Plus d'
1 jeune sur 2
(55%)
vient à la Mission Locale
grâce au bouche à oreille

Plus de
9 jeunes sur 10
(96%)
qualifient leur relation avec
leur conseiller référent de
très positive

Près de
3 jeunes sur 4
(71%)
déclarent avoir pris
confiance en eux



Sommaire

Organisation de la Mission Locale de la Mayenne

L'association

- *Gouvernance de l'association* 8
- *Son offre de services* 9
- *Son territoire d'intervention: cartographie et permanences* 10

Son personnel

- *L'organigramme* 11
- *Les données sociales* 12

Jeunes accueillis et accompagnés en 2019

- *Les premiers accueils, les jeunes accompagnés, les entretiens les propositions en 2019* 13
- *Les dispositifs d'accompagnement* 15
- *Les jeunes accompagnés sur les territoires* 17

L'accès à l'Emploi et à la Formation

L'Emploi

- *Les entrées en situation d'emploi en 2019* 18
- *Le Parrainage* 19
- *La Charte des entreprises accueillantes* 19
- *L'alternance* 19



Sommaire

La Formation

- *La SREFOP* 20
- *L'accès à la formation* 20
- *L'appui aux décrocheurs* 21

La vie quotidienne

- *La Mobilité* 22
- *Les Ressources* 23
- *Le Logement* 24
- *La Santé et la Prévention* 24
- *Le Handicap* 25
- *Développement Personnel* 25
- *La Citoyenneté, les Loisirs, le Sport, la Culture* 26
- *La Justice* 26

Communication

- *Nouvelle charte graphique / Site internet / Réseaux sociaux* 27
- *Inclusion Numérique* 28

Bilan financier 2019 et Budget Prévisionnel 2020

- *Compte de résultat : Charges – Produits 2019* 29
- *Budget prévisionnel 2020* 30

Glossaire

31

Organisation de la Mission Locale de la Mayenne

L'association - Mission Locale de la Mayenne

Gouvernance de l'association

Une association, loi 1901 :

➤ Un objet:

Contribuer à l'insertion professionnelle et sociale des jeunes de 16 à 25 ans

➤ Une Mission:

Accueillir / Informer / Orienter / Accompagner les jeunes de 16 à 25 ans

➤ Des statuts:

Votés en Assemblée Générale Extraordinaire le 20 juin 2016, définissant la gouvernance de l'association:

➤ Membre d'un réseau régional:

l'URML (Union Régionale des Missions Locales), composée de 20 Missions Locales



Missions Locales

PAYS DE LA LOIRE

➤ Membre d'un réseau national:

l'UNML* (Union Nationale des Missions Locales) comptant 441 Missions Locales.



71 membres composant l'Assemblée Générale

19 représentants des collectivités territoriales,

7 représentants des administrations et organismes publics,

22 représentants des partenaires économiques et sociaux,

23 représentants des partenaires associés.

32 membres au Conseil d'Administration

17 sièges pour les Collectivités locales & territoriales,

4 sièges pour les représentants de l'Etat,

11 sièges pour les Partenaires Socio-Economiques et partenaires associés

15 membres élus au Bureau de l'association

Président : Michel ANGOT

Vice-président : Jean-Luc ALLUARD

Secrétaire : Marie-Noelle TRIBON-DEAU

Trésorier : Jean-Claude GIRAUD

Membres du Conseil d'Administration (au 28/05/2018) dont membres du Bureau de l'association:

TREFFEL Jean-Francis (Préfet) / HENRY Philippe (Conseiller Régional) / ALLAIN Jean-Marc (Conseiller Départemental) / JOURDAN Bruno (Responsable UT DIRECCTE 53) / COMBEMOREL Astrid (Directrice Territoriale Pole Emploi Sarthe-Mayenne) / CHERBONNIER Christelle (DSDEN) / Délégués Laval Agglomération (GRANDIERE Chantal, BRAULT Jacques, DUBOIS Christine, HIBON-ARTHUIS Stéphanie) / Délégués Mayenne Communauté (ANGOT Michel, TRANCHEVENT Pierrick) / Délégués CC Pays de Château-Gontier (TRIBONDEAU Marie-Noelle, HERISSE Bruno) / BOULAY Christian (délégué CC Pays de Meslay Grez) / BOURGEOIS Bernard (Délégué CC Pays de Loiron) / CHARDRON Jérôme (Délégué CC Pays de de l'Ernée) / DE POIX Loïc (Délégué CC Monts des Avaloirs) / GIRAUD Jean-Claude (Délégué CC du bocage mayennais) / CHAUVIN Maxime (Délégué CC Pays de Craon) / RAVE Jean-Noël (Délégué CC des Coëvrons) / TERRIEN Christophe (Elu CCI 53) / ROCHER Marc (Elu CMA 53) / Elu Chambre Agriculture / DEMY Guy (UD CGC) / ALLAIN Mélanie (CFDT) / ALLUARD Jean-Luc (MEDEF) / MENE Jean-Luc (UIMM) / ALOUR André (réseau parrainage de la ML 53) / MEZERETTE Bertrand (Réseau Parrainage de la ML 53) / JOOSUB Bérengère (AGEFOS PME) / TRIBONDEAU Laurianne (Membre CSE de la ML 53)

Organisation de la Mission Locale de la Mayenne

Son Offre de Services

L'offre de services de la Mission Locale de la Mayenne s'appuie sur l'accompagnement global en réponse aux besoins des jeunes, principe commun à l'ensemble du réseau des Missions Locales.

Nous apportons des solutions aux jeunes sur les volets :

- Emploi,
- Formation,
- Vie quotidienne

Et plus précisément en mobilisant de nombreux outils, actions, dispositifs:



Notre métier : Accompagner. Pour nous, c'est :

- Ecouter,
- Conseiller
- Soutenir
- Valoriser le Jeune

Pour qu'il soit **ACTEUR** de son parcours

Organisation de la Mission Locale de la Mayenne

Son Territoire d'Intervention : une couverture départementale 3 antennes et 21 lieux d'accueil

Le département de la Mayenne compte **242 communes, 8 Communautés de Communes et une Communauté d'Agglomération.**

La Mission Locale couvre l'ensemble du département de la Mayenne et propose aux jeunes mayennais 21 lieux d'accueil sur le territoire.

3 antennes principales: Mayenne, Laval (siège), Château-Gontier

Les jeunes peuvent être accueillis sur les antennes tous les jours de la semaine du lundi au vendredi, avec des horaires d'ouverture identiques sur les 3 antennes : 9h à 12h30 et 13h30 à 17h30.

18 permanences d'une durée minimum de 1/2j tous les 15 jours à 3 jours par semaine.

Les Jeunes sont accueillis au sein de bureaux mis à disposition par les mairies, maisons de services, des CIAS...

La Mission Locale est également présente au travers de permanences dans les locaux de partenaires (Maison d'arrêt, CFA, FJT, Maisons de quartier, ...)



Antenne CENTRE 23 Pl. du Gal FERRIÉ 53000 LAVAL 02 43 56 00 12	Antenne NORD MAYENNE 14 rue Guimond de Riveries 53100 MAYENNE 02 43 04 18 99	Antenne SUD MAYENNE 3 bvd de l'Atlantique 53200 CHATEAU-GONTIER 02 43 07 27 49
5 Permanences :	7 Permanences :	6 Permanences :
MONTSURS Valentine PRODHOMME	AMBRIERES LES VALLEES GORRON LASSAY LES CHATEAUX Anaïs BERNARD	RENAZE ST DENIS D'ANJOU Laurianne TRIBONDEAU
EVRON Valentine PRODHOMME Marie-Noëlle VOISIN	ERNEE LANDIVY Géraldine MILLOT	CRAON COSSE LE VIVIEEN Yannick CHRIST
LOIRON Valérie GUILLARDEAU	VILLAINES LA JUHEL PRE EN PAIL Véronique BOUVET	MESLAY DU MAINE GREZ EN BOUERE Manuela GALISSON
QUARTIER ST NICOLAS Massilia GUILLET		
QUARTIER DES FOURCHES Massilia GUILLET		

Organisation de la Mission Locale de la Mayenne

Son Personnel

L'organigramme

ORGANISATION de la



En Avril 2020, l'ASSOCIATION se structure de la façon suivante :

ADMINISTRATIF & FONCTIONS SUPPORT

- Isabelle TUAL** -- INTRANET --
- Dominique WARIN** -- INTRANET --
- Carole BESNIER**
- France LENAIN** -- SYSTÈME D'INFORMATIONS --
- Céline CHRÉTIEN** -- PRÉVENTION SÉCURITÉ AU TRAVAIL --
- Émilie ROULLIÈRE** -- VIE ASSOCIATIVE MDPSE G.J --
- Sabrina PINEAU** -- COMPTABILITÉ --
- Nathalie SALVERT**
- Simon GENDRY** -- COMMUNICATION --

CA / BUREAU

- Michel ANGOT** -- PRÉSIDENT --
- Jean-Luc ALLUARD** -- VICE-PRÉSIDENT --
- Jean-Claude GIRAUD** -- TRÉSORIER --
- Marie-Noëlle TRIBONDEAU** -- SECRÉTAIRE --

DIRECTION

- Régis ANDRÉ** -- DIRECTEUR -- & RESPONSABLE EMPLOI
- Monique SEDANTON** -- RESPONSABLE -- ADMINISTRATIVE ET FINANCIÈRE
- Agnès TROTTIER** -- RESPONSABLE ANTENNE NORD/SUD -- & PÔLE VIE QUOTIDIENNE
- David MORICE** -- RESPONSABLE ANTENNE CENTRE -- & PÔLE ACCOMPAGNEMENT FORMATION

ACCOMPAGNEMENT

- Marie-Noëlle VOISIN** -- COORDINATION -- PÔLE VIE QUOTIDIENNE, MOBILITÉ, RESSOURCES
- Stéphanie STRACENSKI** -- COORDINATION -- PÔLE FORMATION, CULTURE, SPORT
- Olivier CHAILLOT** -- SYSTÈME D'INFORMATIONS --
- Anaïs BERNARD** -- LOGEMENT --
- Valérie GUILLARDEAU** -- SANTÉ --
- Véronique BOUVET** -- ÉDUC. NATIONALE/PSAD --
- Massilia GUILLET** -- QUARTIERS PRIORITAIRES --
- Géraldine MILLOT** -- PPAE --
- Nelly LE BIHAN**
- Isabelle CHEVILLARD**
- Valentine PRODHOMME**
- Yannick CHRIST** -- COMMUNICATION --
- Manuela GALISSON** -- GROUPEMENT DE CRÉATEURS --
- Laurianne TRIBONDEAU** -- HANDICAP --
- Tiphaine TIREAU**
- Sébastien PHILIPPEAU**

EMPLOI

- Magali LOINARD** -- COORDINATION EMPLOI --
- Nicolas FONTAINE** -- PARRAINAGE --
- Agnès Pouteau** -- ALTERNANCE --
- Émilie Viville** -- INTERIM --

GARANTIE JEUNES

- Caroline BOUVIER** -- COORDINATION GJ --
- Francesca MARTIN**
- Nadège RENOUX**
- Anne-Gaëlle SALIOU**
- Julie BROCHARD**
- Sandra GUIHÉRY** -- JUSTICE MILIEU FERMÉ --
- Marie FAUCHEUX**
- Nolwenn GUILLOUX** -- NUMÉRIQUE --



- 14 Rue Guimond des Riveries 53100 MAYENNE | 02 43 04 18 99
- 23, place de Général Ferrié 53000 LAVAL | 02 43 56 00 12
- 3, bd de l'Atlantique 53200 CHÂTEAU-GONTIER | 02 43 07 27 49

LÉGENDE

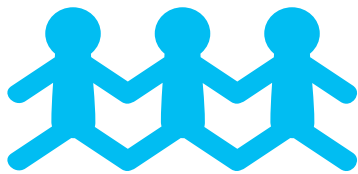
Répartie sur 3 Antennes, l'équipe de 41 salariés compte ainsi 10 salariés au Nord Mayenne, 22 au Centre et 9 au Sud Mayenne.

Organisation de la Mission Locale de la Mayenne

Les données sociales

La Mission Locale de la Mayenne comptait au 31/12/2019, 38 salariés et une personne mise à disposition par Laval Agglomération.

LE PERSONNEL DE LA MISSION LOCALE DE LA MAYENNE EN QUELQUES CHIFFRES (Au 31 décembre 2019)



38
Salariés



Charges de personnel:

1 444 449€ soit

71% des dépenses annuelles.



84%
de
femmes

Âge moyen
43 ans

Ancienneté
moyenne des
salariés
11 ans



16%
d'hommes



76%
de temps
plein

24%
de temps
partiel

Les salariés en temps
partiel travaillent en
moyenne à

80%
d'un temps plein

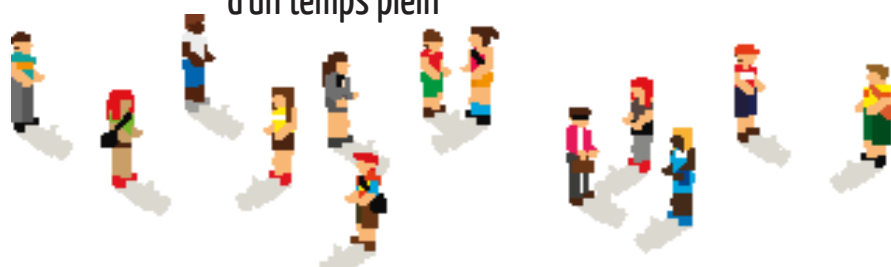


92%
de contrats CDI

8%
de contrats
CDD

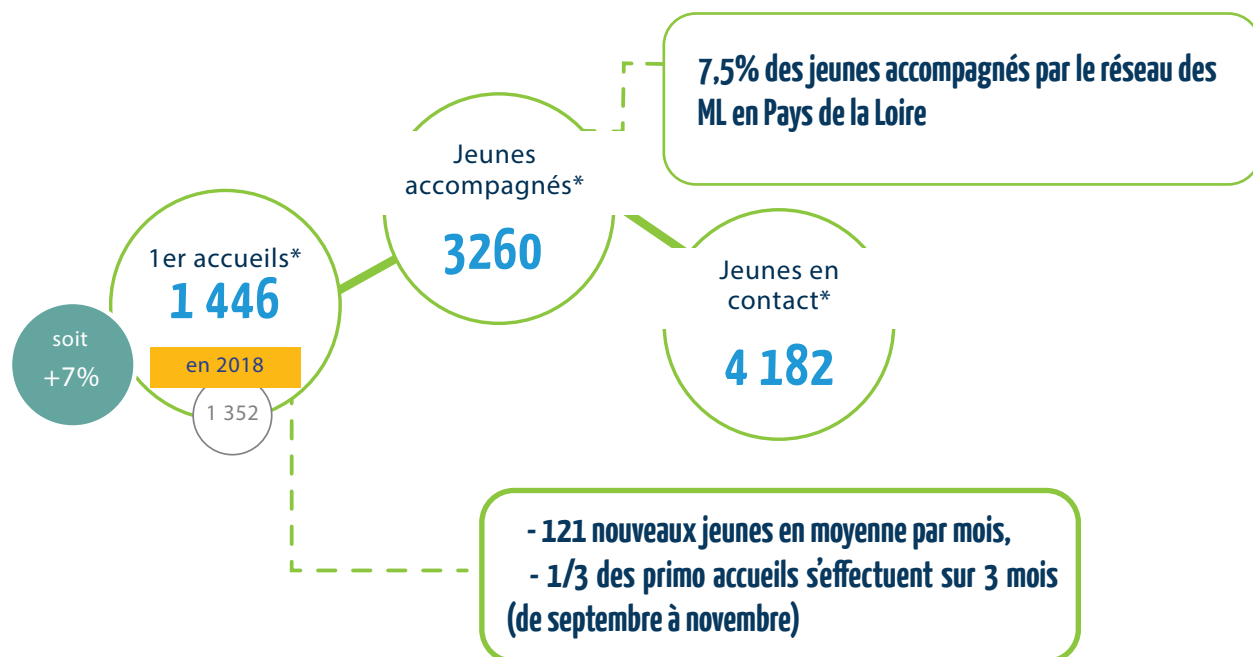


2/3
des salariés sont
des conseillers
(niveaux 1 et 2)



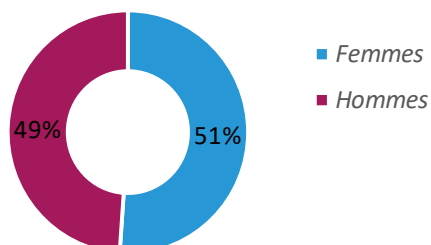
Jeunes accueillis et accompagnés en 2019

Les premiers accueils, les jeunes accompagnés, les entretiens, les propositions en 2019

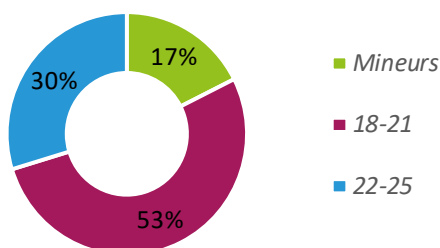


Focus sur les 3 260 jeunes accompagnés:

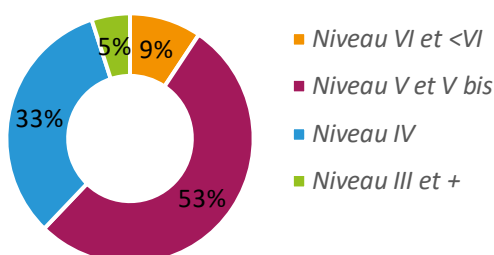
Répartition par sexe :



Répartition par âge :



Répartition par niveau de formation :



Chiffres clés : Pour mieux comprendre qui sont ces jeunes ?

51% des jeunes accompagnés* sont des femmes,

53% sont âgés de 18 à 21 ans. 17% sont mineurs.

62% sont peu ou pas qualifiés de niveau V ou infra V (70% pour les hommes contre 54% pour les femmes)

7% sont issus des Quartiers Prioritaires de la Ville (QPV), présents sur Laval.

31% sont domiciliés en Zones de Revitalisation Rurales (ZRR)

46% sont hébergés chez leurs parents,

34% ont un logement autonome,

40% des jeunes sont sans permis,

70% des jeunes étaient sans ressources financières en 2019,

8% ont une Reconnaissance Travailleur Handicapé,

Jeunes accueillis et accompagnés en 2019

Les premiers accueils, les jeunes accompagnés, les entretiens, les propositions en 2019

L'accompagnement des jeunes dans leur insertion professionnelle et sociale est caractérisé par :

➤ **Une individualisation :**

Chaque jeune est accompagné par un conseiller technique, référent, qui le suit tout au long de son parcours.

➤ **Une approche globale :**

Les questions périphériques à l'emploi, à la formation et tout ce qui peut constituer des freins à l'insertion : mobilité, santé, ressources, logement, etc... sont prises en compte.

Pour caractériser et mesurer le travail d'accompagnement des jeunes par la Mission Locale, on s'appuie sur :

- **Les entretiens,**
- **Les propositions,**
- **Les dispositifs spécifiques (PACEA, PPAE, Garanties Jeunes, ...)**

Le premier **entretien individuel** permet au conseiller, à l'écoute, d'établir un **diagnostic complet et partagé** de la situation du jeune et de mettre en place un plan d'action adéquat en réponse à la demande et aux besoins du jeune.

Les **entretiens de suivi** sont tout aussi importants. Ils permettent de suivre l'évolution du jeune dans son parcours et de mobiliser le jeune via de multiples propositions, outils, actions, dispositifs adaptés.

La fréquence de ces entretiens varie en fonction de l'autonomie du jeune

➤ **13 456 entretiens réalisés en 2019**

(+462 soit +3,6% de hausse en comparaison à l'année 2018) - 1 121 entretiens effectués en moyenne par mois,

A ces entretiens individuels s'ajoutent d'autres modalités de contact avec les jeunes :



Appels téléphoniques
9 329 contacts



Mail
6 047



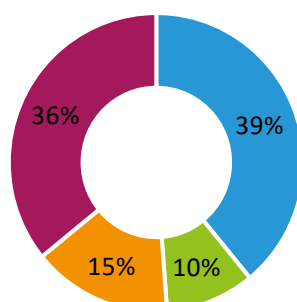
SMS
5 378 contacts



Ateliers collectifs,
courriers,
entretien avec un tiers,

➤ **32 733 propositions effectuées en 2019:**

Type de propositions faites aux jeunes en 2019 :



- Accès à l'emploi
- Formation
- Projet professionnel
- Vie quotidienne

Jeunes accueillis et accompagnés en 2019

Dispositifs d'accompagnement: vers l'emploi et l'autonomie

1 009

Jeunes entrés en **PACEA**
(Parcours contractualisé d'accompagnement vers l'emploi et l'autonomie)

938

Jeunes entrés en **PPAE** en délégation de Pôle Emploi
(Projet Personnalisé d'Accès à l'Emploi)

302

Jeunes entrés en **Garantie Jeunes**
(Accompagnement intensif et global combiné à une allocation mensuelle garantie)

19

Jeunes entrés en **PIAL**
(Parcours d'Intégration par l'Acquisition de la Langue)

50

Jeunes entrés en Emergence
Groupement de Créateurs et d'Activités

Pour mieux comprendre... en quelques mots :

Le Parcours Contractualisé d'Accompagnement vers l'Emploi et l'Autonomie (PACEA), c'est :

- Un **contrat d'engagements** entre le jeune et la Mission Locale,
- Un **parcours avec des objectifs partagés** à atteindre et une durée pour les réaliser jusqu'à 24 mois,
- Plusieurs **phases d'accompagnement** adaptées en fonction des profils de chaque bénéficiaire,
- La possibilité en fonction de la situation et des besoins du jeune, de bénéficier d'une allocation destinée à soutenir ponctuellement ses démarches d'insertion, dans la limite de 3 fois 497€ soit 1 491€ maxi par jeune.

Le Parcours d'Intégration par l'Acquisition de la Langue (PIAL), c'est :

- Une phase du PACEA d'une **durée de 3 mois**, réservée aux jeunes étrangers extra-européens qui ne disposent pas du niveau minimal de maîtrise de la langue française,
- Une **formation linguistique de 140 heures** réparties sur 9 semaines effectuée par Inalta Formation,
- Un **accompagnement par la Mission Locale** (découverte des métiers, Technique de recherche d'emploi, accès aux droits, ...),
- Une **allocation mobilisable** de 1 491 euros versée sur 3 mois pour une sécurisation financière des jeunes durant la formation, notamment pour le financement des transports en commun,

Le Projet Personnalisé d'Accès à l'Emploi (PPAE), c'est :

- Un accompagnement renforcé pour **les jeunes demandeurs d'emploi inscrits à Pôle Emploi, accompagnés par la Mission Locale dans le cadre du projet de coopération avec Pôle Emploi**
- **Une priorité donnée aux jeunes rencontrant des freins périphériques** (mobilité, logement...) et/ ou ayant un niveau de qualification V et infra



pôle emploi



Le Groupement de Créateurs et d'activités de la Mayenne, c'est :

- Une mobilisation des jeunes s'appuyant sur leur envie d'entreprendre,
- Un accompagnement fondé sur l'entrepreneuriat et la pédagogie de projet,
- Des actions de sensibilisation auprès des publics pour faire émerger les envies de projet, faire découvrir l'entrepreneuriat comme une voie accessible et susciter la confiance nécessaire à la réalisation d'un projet,
- Une phase d'émergence véritable phase d'accompagnement où la personne est amenée à faire mûrir son projet, cerner les difficultés, trouver les leviers pour concrétiser le projet, décider de la suite à donner et enfin construire son propre parcours d'insertion professionnelle.

Jeunes accueillis et accompagnés en 2019

Dispositifs d'accompagnement vers l'emploi et l'autonomie

La Garantie jeunes, c'est :

- La **modalité la plus intensive du PACEA**, pour des jeunes de 16 à 25 ans, **NEET***, en situation de vulnérabilité,
- Un **contrat réciproque d'engagements d'un an** entre un jeune et la Mission Locale,
- Un **parcours d'accompagnement collectif intensif de 5 semaines**, avec une présence quotidienne renforcée à la Mission Locale,
- Une **allocation forfaitaire mensuelle** allant jusqu'à 497 € pour sécuriser son quotidien (transports, logement, téléphone, etc.) et pour aider le jeune à se projeter dans un avenir professionnel,
- Une démarche fondée sur le principe « **l'emploi d'abord** » et la **multiplication de mises en situations professionnelles**,



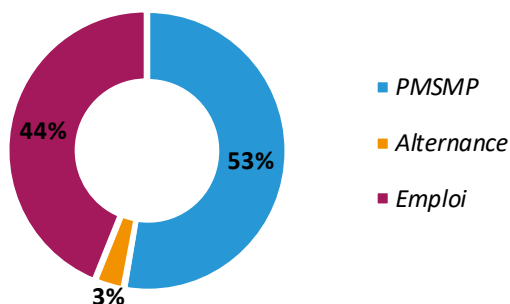
La Garantie Jeunes 2019 en chiffres:

- **302** jeunes entrés sur le dispositif en 2019,
- **51%** de ces jeunes sont des hommes,
- **73%** sont peu ou pas qualifiés de niveau V ou infra V
- **8%** sont issus des Quartiers Prioritaires de la Ville (QPV), présents sur Laval.

De nombreux ateliers thématiques planifiés :

- Sur le budget, la santé, la culture, la citoyenneté, le sport...
- Sur la connaissance de soi, l'expression orale, sa présentation,
- Sur les techniques de recherche d'emploi, ...
- **21 sessions H0B0 : 215 jeunes formés,**
- **25 sessions SST : 195 jeunes formés**
(Sauveteur Secouriste du Travail)

Nombre de situations professionnelles en 2019 pour les jeunes en Garantie Jeunes :



863 situations professionnelles enregistrées pour ces 303 jeunes en 2019 :

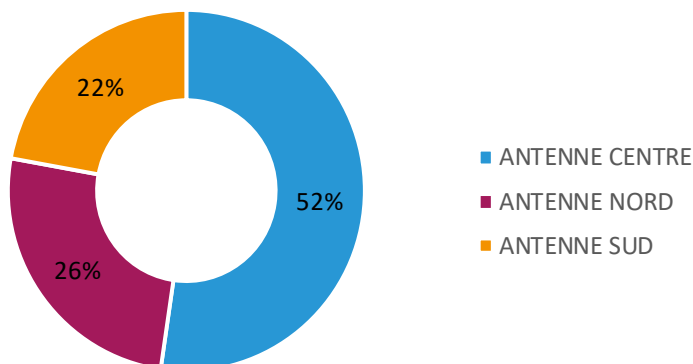
- **454** stages,
- **209** missions intérimaires,
- **145** CDD,
- **27** contrats en alternance,
- **21** CDI
- ...

Un taux de sorties positives à l'issue des 12 mois d'accompagnement de **60%**

Jeunes accueillis et accompagnés en 2019

Jeunes accompagnés sur les territoires

Jeunes accompagnés par antenne en 2019 :



Pour mieux comprendre notre organisation territoriale :

L'antenne centre, c'est pour nous :

- Laval Agglo
- CC des Coëvrons

L'antenne Nord, c'est pour nous :

- Mayenne communauté
- CC de l'Ernée
- CC du Mont des Avaloirs
- CC du Bocage Mayennais

L'antenne Sud, c'est pour nous

- CC du Pays de Château Gontier
- CC du Pays de Craon
- CC du Pays de Meslay Grez

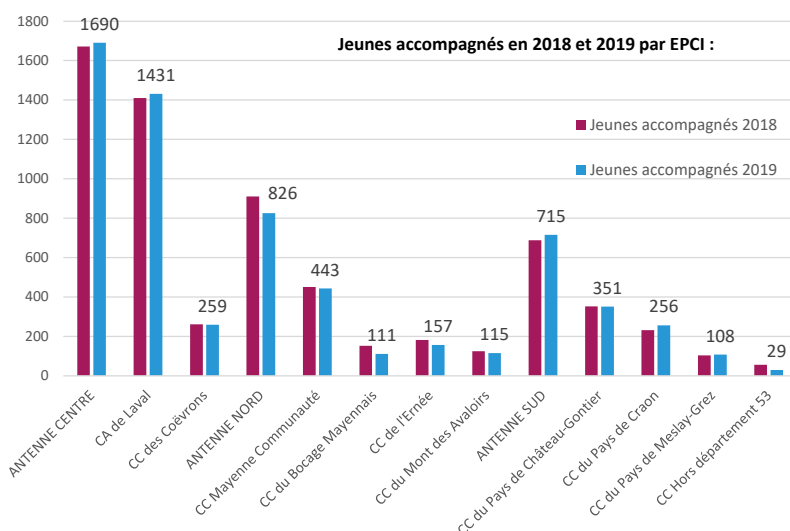
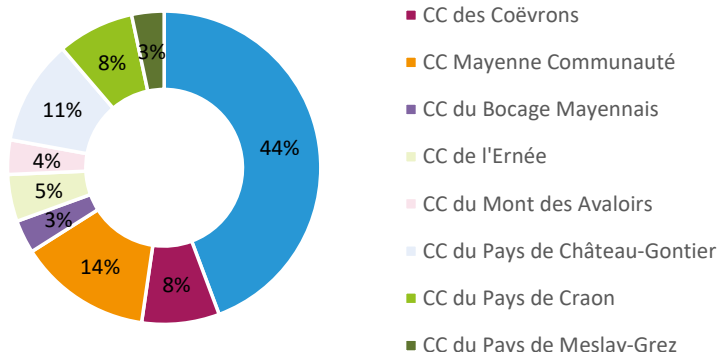
44% des jeunes accompagnés en 2019 sont domiciliés sur le territoire de Laval Agglomération

14% sur le territoire de Mayenne Communauté

11% sur le territoire du Pays de Château-Gontier

La part des jeunes accompagnés sur le département est proportionnelle au poids de la population de chaque territoire.

Jeunes accompagnés par EPCI en 2019 :



On observe une certaine stabilité des publics accompagnés par territoire par rapport à 2018. A noter, 3 territoires où des évolutions sont plus marquées :

+10% sur le territoire de la CC du Pays de Craon (+24 jeunes),

-27% sur le territoire de la CC du Bocage Mayennais (-41 jeunes),

14% sur le territoire de la CC de l'Ernée (-25 jeunes),

L'accès à l'Emploi et à la Formation

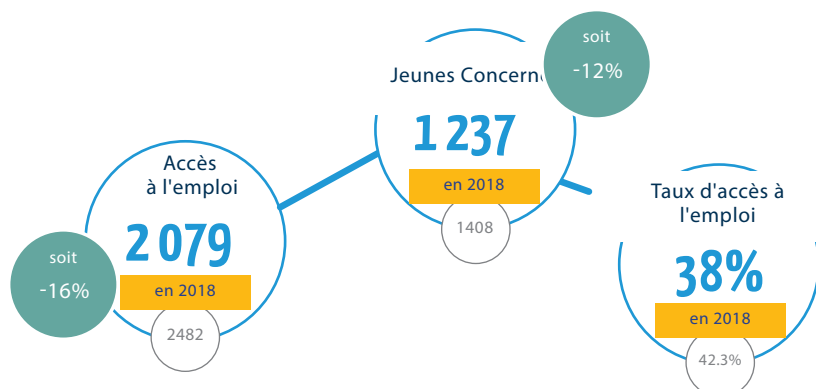
L'accès à l'emploi

Les entrées en situation d'emploi

La Mission Locale vise l'autonomie sociale et professionnelle des jeunes accompagnés.

Pour se faire, en réponse à la demande des jeunes et sur la base d'un diagnostic partagé, les conseillers co-construisent avec les jeunes un plan d'actions dont la finalité sera l'accès à l'emploi, à la formation et plus globalement l'autonomie sociale et professionnelle du jeune.

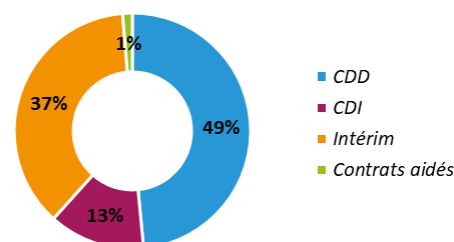
Les jeunes accèdent à l'emploi, à la formation, à l'alternance, ... **On parle ainsi « d'entrées en situation ».**



Si on regarde plus précisément les types de contrats signés en 2019 par les jeunes accompagnés, on s'aperçoit que **49% des contrats signés étaient des CDD.**

Par ailleurs, en 2019, la Mission Locale a enregistré 803 accès à l'emploi via le travail temporaire (**-17% par rapport à 2018**), soit 37% des accès à l'emploi enregistrés en 2019 auprès de 484 jeunes contre 549 en 2018 soit -12%.

Les accès emploi 2019 par type de contrat :



Les principales actions de la Mission Locale sur le volet Emploi sont classées en 3 rubriques :

Les actions en direction de l'offre (services aux entreprises).

Exemples :

- Opérations de recrutement,
- Relation entreprises,
- Promotion des mesures d'aide à l'embauche, des aides à l'apprentissage,

Les actions en direction de la demande (services aux jeunes).

Exemples :

- Mises en relation sur des offres,
- Mise en place d'immersions en entreprises,
- Animation d'ateliers collectifs TRE (Techniques de Recherches d'Emploi) : CV, lettres de motivation, préparation à l'embauche.
- Accès aux postes dans les structures d'insertion par l'activité économique (IAE).
- Accès à des emplois par le biais des clauses sociales dans les marchés publics.

Les actions de rapprochement offre/demande et de médiation dans l'emploi,

- Le parrainage,
- Le suivi des Emplois d'Avenir
- Participation aux événementiels emplois sur le territoire

Préparation et positionnement de candidats sur **46** opérations de recrutement #vers 1 métier avec Pôle Emploi

75 offres ont été collectées et suivies par les 4 chargés de relation entreprises de la Mission Locale de la Mayenne

27 jeunes bénéficiaires d'un contrat aidé dont 18 via la Mission Locale

10 594 propositions sur le champ de l'emploi

928 conventions de stage mises en place

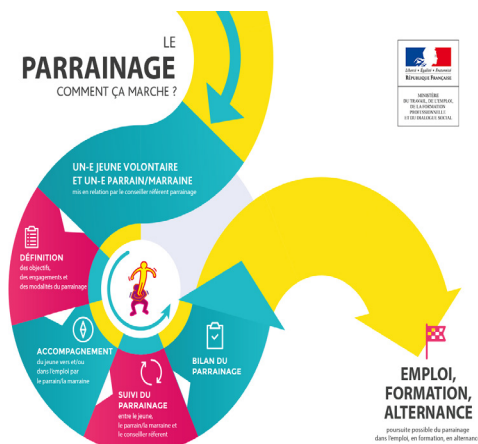
50 jeunes bénéficiaires d'un contrat d'insertion auprès d'un chantier ou d'une entreprise d'insertion

86 bilans de fin de contrats Emploi d'avenir réalisés

L'accès à l'Emploi et à la Formation

L'accès à l'emploi

Un contrat d'objectifs partagés signés entre un jeune, la Mission Locale et un parrain, en vue de faciliter l'accès ou le maintien dans l'emploi des jeunes,
Un partage d'expérience et/ou de réseaux d'un(e) bénévole, professionnel en activité au bénéfice d'un(e) jeune,



Le Parrainage c'est:

En chiffres :

48

Jeunes parrainés
en 2019

49

parrains, marraines
mobilisés

70%

C'est le **taux de sorties positives**
à l'issue du parrainage
(Emploi, formation, ...)

Une initiative de la Mission Locale avec Pole Emploi et Cap Emploi pour **faciliter la rencontre entre les demandeurs d'emploi et les entreprises** ayant des postes à pourvoir,

Un **engagement des entreprises partenaires**, à faire connaître, **promouvoir leurs métiers, leurs opportunités d'emploi, donner envie, ouvrir leurs portes** et s'engager à accueillir des personnes sans qualification liée aux besoins, avec pas ou peu d'expérience dans le métier en tension, pour valider des projets professionnels,
Une action avec un double objectif : **former des stagiaires** accueillis et **embaucher les personnes formées**.



La Charte des entreprises accueillantes, c'est :

En chiffres :

57

Entreprises du territoire engagées
dans la démarche

63

conventions de stage signées sur le
dernier trimestre

2019 est une année particulière pour l'apprentissage à plusieurs titres:

- Le transfert de la compétence de la région vers l'Etat,
- La disparition en Mayenne du CFA des Villes de la Mayenne,
- La mise en place d'un dispositif porté par l'Etat, « prépa apprentissage » à compter de septembre 2019 pour promouvoir l'apprentissage. Différents organismes ont été retenus en Mayenne : Le Pole Formation Industrie, l'URMA, le lycée Robert Schuman, l'Education nationale, la CCI, le CFA agricole de Laval, la MFR de Saint Berthevin.

La Mission Locale de la Mayenne dans ce contexte nouveau, a été associée à la mise en place de **prépa-apprentissage UIMM**. Elle a par ailleurs été sollicitée pour positionner de jeunes candidats sur les différentes actions. Elle est également partenaire de ces actions dans la mise en place de PMSMP pour ces jeunes en quête d'un métier.

La Mission Locale de la Mayenne continue d'accueillir les partenaires de l'alternance pour promouvoir des jeunes, les métiers et formations respectives.

L'alternance

71

Jeunes en contrat d'apprentissage

53

jeunes en contrats de
professionnalisation

35h

d'intervention pédagogique au total
sur prépa apprentissage «Défi» du Pole
Formation Industrie

L'accès à l'Emploi et à la Formation

la Formation

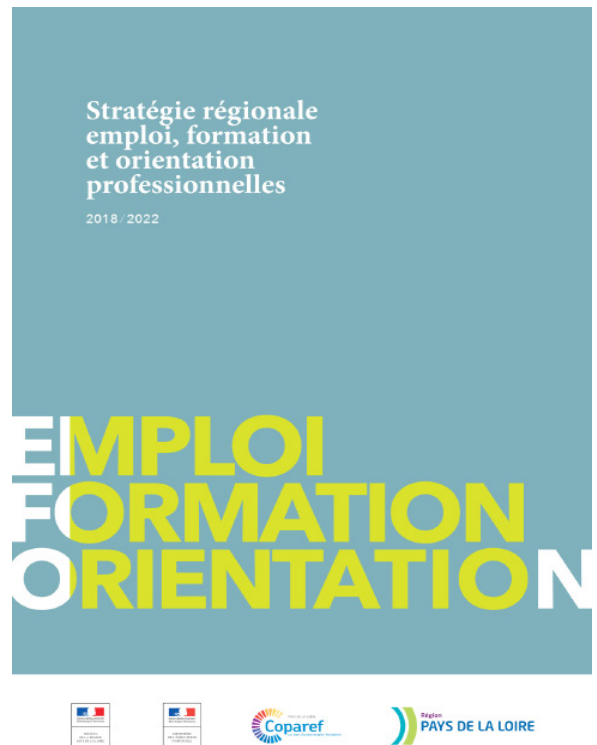
La Stratégie Régionale Emploi Formation Orientation Professionnelle (SREFOP)

L'Etat, la Région et les Partenaires sociaux ont élaboré conjointement une Stratégie Régionale Emploi, Formation et Orientation Professionnelles (SREFOP), validée le 23 octobre 2017, qui prévoit la mise en place, en lien avec les intercommunalités, d'un territoire d'actions infra-départemental commun unifiant les périmètres d'actions de toutes les institutions.

On dénombre 3 territoires EFOP en Mayenne :
Mayenne Nord, Mayenne Centre et Mayenne Sud.

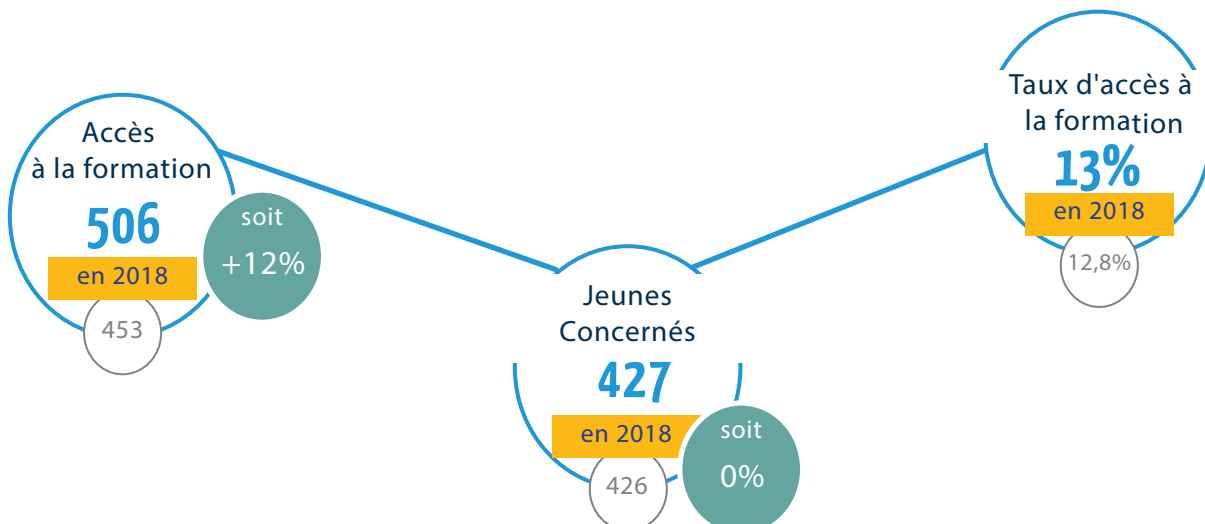
L'objet des territoires EFOP est de mettre en place un plan d'actions concerté visant à apporter des réponses concrètes aux problématiques de recrutement des entreprises.

La Mission Locale de la Mayenne participe très activement aux 3 CLEFOP, groupes de travail en vue de décliner la SREFOP sur ces 3 territoires mayennais.



L'accès à la formation

La formation professionnelle continue est un outil précieux pour tout jeune sorti du système scolaire avec ou sans qualification professionnelle. Elle lui permet, en fonction de ses centres d'intérêts, de découvrir des métiers pour ensuite se qualifier.



279 formations soit 56% des entrées en formation en 2019 s'appuient sur le programme régional de formation. On note :

- 37 entrées sur Prépa Clés (action de remise à niveau),
- 118 entrées sur Prépa Avenir et Rebond (actions d'orientation),
- 112 entrées sur VISA (actions qualifiantes).

67 formations d'adaptation proposées par Pole Emploi (AFPR, POEI, POEC, ...) ont été engagées.

Ce format de formation semble être une modalité de développement des compétences intéressante à la fois pour les entreprises et les demandeurs d'emploi. Une vraie opportunité de former sur site.



L'appui aux décrocheurs

La Mission Locale de la Mayenne est membre de la **PSAD (Plateforme de Suivi et d'Appui aux Décrocheurs)**, instance territoriale qui a pour but de rassembler l'ensemble des acteurs locaux (CIO, Mission Locale, MLDS, MIJEC, CFA, MFR, E2C) pouvant apporter **une aide à l'orientation, à la formation et à l'insertion des jeunes « en situation de décrochage »**.

En 2019, la Mission Locale de la Mayenne a identifié 75 jeunes décrocheurs, orientés vers la PSAD.





L'accompagnement des jeunes, c'est aussi **la prise en charge de tous les aspects « périphériques »** qui jalonnent le parcours vers l'insertion professionnelle.

En interne, ce sont des propositions ou des accompagnements spécifiques mis en place sur les thèmes de :

La Santé, le Logement, les ressources, la mobilité, la justice, la citoyenneté et les Loisirs/sports/culture.

Les conseillers interviennent sur ces différents thèmes en lien étroit avec les nombreux partenaires...

36%
des propositions relèvent du
champ social

La Mobilité

Parmi les 3 260 jeunes accompagnés : 39 % ont le permis B et parmi eux, seulement 34 % disposent d'un véhicule. 37% utilisent les transports en commun, lorsque c'est possible.

Les conseillers mobilisent au quotidien les outils et dispositifs à destination des jeunes :

- **La Plate-Forme Mobilité du Conseil Départemental**, qui permet aux jeunes :
 - d'obtenir des informations sur tous les modes de transports existants sur le département, les aspects pratiques, les coûts...par le biais du centre d'expertise des ressources en mobilité.
 - d'accéder au service de mise à disposition de location de véhicules 2 roues et voitures, géré par l'Association Copainville,
 - de déposer une demande d'aide financière, pour le permis de conduire ou l'achat et/ou la réparation d'un véhicule
- **La mobilité c'est aussi, se déplacer au-delà du département :**
 - 12 Jeunes sont partis avec **l'appui de la CAF et du Conseil Départemental** de la Mayenne, **à Albertville** pour le forum de la saisonnalité du 1 au 4 octobre 2019, pour aller à la rencontre d'employeurs à la recherche de candidats saisonniers pour l'hiver (postes en restauration, hôtellerie, commerce, animation...) : **10 d'entre eux ont été embauchés directement pour la saison.**

39%
des jeunes accompagnés ont
le permis



La mobilité au delà des frontières... Echanges Internationaux:

Avec **ERASMUS+OUAT** : Destination MALTE - ESPAGNE - PORTUGAL - ITALIE - IRLANDE - ESTONIE

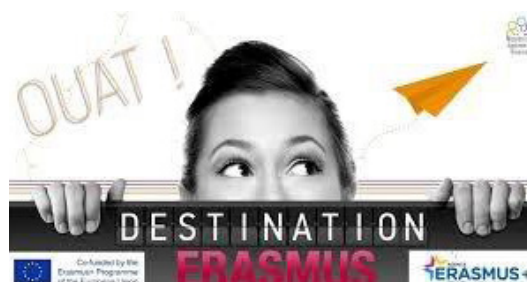
13 semaines de stage en entreprise / Logé – Billet d'avion – Accompagnement sur place financé / Cofinancement demandé 300€

6 jeunes sont partis en 2019 (3 pour l'Irlande et 3 pour Malte).

Organisation d'une journée **ERASMUSDAY** dans le hall d'accueil du bâtiment Laval Economie Emploi le 10 octobre 2019 avec la Maison de l'Europe et le CIJ Laval.

Accueils réciproques de jeunes en Service Civique entre la Mission Locale de la Mayenne et le Carrefour Jeunesse Emploi (CJE) de Laval au Québec.

Cette convention de partenariat signée entre l'UNML*, l'OFQJ* et le RCJEQ*, a permis de faire partir une jeune Mayennaise pendant 6 mois au Québec (Juillet à Décembre 2019). Nous avons accueilli en échange une Jeune Québécoise arrivée en Mayenne en Janvier 2020.



La Mission Locale de la Mayenne peut aider les jeunes à obtenir un soutien financier, en direct ou avec l'aide des institutions partenaires (Conseil Départemental de la Mayenne, CAF, région Pays de la Loire, Etat):

- 600 demandes d'aide financières (alimentation, déplacement, vêtement de travail...mais aussi mobilité) **au titre du FAJ** (Fonds d'Aide aux Jeunes) et de la commission Mobilité ont été présentées par les Conseillers de la Mission Locale de la Mayenne.
- 363 demandes d'allocation, **au titre de l'accompagnement PACEA** pour appuyer la mise en place de démarches: 285 € en moyenne par demande pour un jeune (montant maximum mobilisable par an et par jeune: 1491 €). Enveloppe totale mobilisée sur 2019 : 103 575€.
- 44 demandes effectuées au bénéfice des jeunes positionnés sur le **dispositif PIAL**. Enveloppe totale mobilisée sur 2019 : 34 909 €.
- La Mission Locale de la Mayenne a validé en lien avec les CFA de la Mayenne, des demandes de **Fonds Social Apprenti Régional**, pour sécuriser les apprentis rencontrant des difficultés financières. Montant maximal de l'aide 600€. Enveloppe totale mobilisée sur 2019 : 9 064€.

Les Ressources

70%
des jeunes accompagnés
en 2019 étaient sans
ressources



Le Logement

Les Conseillers travaillent de façon régulière avec les partenaires pour l'accès ou le maintien dans le logement des jeunes :

- ADLJ (Association Départementale pour le Logement des Jeunes),
- SIAO (Service d'information, d'accueil et d'orientation). 3 salariées ont été formées au logiciel pour la saisie des demandes d'urgence.
- CCAS et CIAS,
- Les Résidences Habitat Jeunes de la Mayenne,
- Les CHRS (centre d'hébergement et de réinsertion sociale) : Copainville, Revivre,
- Les services de la CAF...

47%
des jeunes vivent chez leurs
parents

La Santé et la Prévention

Le partenariat avec la CPAM et la CARSAT :

- Dans le cadre de la Garantie-Jeunes, des ateliers de prévention ont été organisés pour les différentes promotions, avec en plus, l'intervention de l'IRSA, pour des bilans de santé proposés aux jeunes.
- Des fiches de situation vis-à-vis de la Couverture Sociale du jeune, sont adressées de façon systématique à la CPAM, qui peut mettre à jour la situation du jeune, ou proposer un rendez-vous au jeune pour régulariser une situation.

Les autres partenaires : la PASS, ANPAA, IREPS, CMP, Maison des Adolescents...sont sollicités régulièrement, pour des interventions individuelles ou collectives auprès des jeunes.

Une 2nde Quinzaine Santé/Bien-être « Bien dans ta tête, à l'aise dans tes baskets ! » s'est déroulée du 3 au 28 Juin 2019, sur les 3 sites de la ML, en partenariat avec EL'han, le service des sports de la ville de la Laval, l'association « du Pain sur la Planche », les ateliers Estime de Soi de la ML 53... avec le soutien financier de l'ARS : 150 jeunes ont pu en bénéficier. Notre souhait : encourager les jeunes à pratiquer des activités sportives, ou culturelles, à prendre soin d'eux, et à se nourrir de façon équilibrée.

La Mission Locale en lien avec l'ARS (Agence Régionale de Santé) va développer des actions et des interventions sur ces thématiques tout au long de l'année, pour aller au-delà d'une quinzaine, et permettre à plus de jeunes d'en bénéficier.



**Tout
SEX'
plique!**

Nous avons souhaité développer une approche sur le thème de la prévention dans le cadre de la Santé sexuelle, et deux salariées ont été formées en octobre 2019 dans le cadre du collectif « tout sex' plique 72 ». Participation à 4 journées de sensibilisation « Santé Sexuelle, Parlons-en ! ». Des actions pourront être mises en place au cours du 2ème semestre 2020.

Sur le thème : **Alimentation/nutrition** : une nutritionniste de l'Association « du Pain sur la Planche », a formé 3 salariées en 2019, qui vont mettre en place des ateliers sur l'équilibre alimentaire et les repas à petit budget au cours du 2ème semestre 2020.

**DU PAIN
sur la
PLANCHE**

La santé s'éduque !



Organisation de la SEEPH en Mayenne (Semaine Européenne pour l'Emploi des Personnes Handicapées) avec **Cap Emploi et Pole Emploi** du 18 au 24 novembre 2019:

Mise en place d'un parcours «Construire sa carte visuelle en une semaine»: Atelier Socio esthétique/ Atelier communication/ Atelier se préparer à un entretien/ Filmage et Montage vidéo/ Diffusion employeur de sa carte visuelle.

Sensibilisation des salariés de la Mission Locale au handicap cognitif sur deux journées.

La Mission Locale participe aux **Carrefours Emploi Handicap** organisés sur chaque Bassin avec Pôle Emploi et les partenaires du secteur handicap. La MDA (Maison Départementale de l'Autonomie) est en lien régulier avec les Conseillers pour évoquer des situations de jeunes et apporter des éléments nécessaires à la constitution du dossier de reconnaissance de travailleur handicapé, ainsi que CAP EMPLOI.

La Mission Locale est partenaire du dispositif : « **Job Coach** », destiné à des jeunes en difficultés psychiques, ou déficients intellectuels.

271

jeunes accompagnés en 2019 par la Mission Locale de la Mayenne avaient une reconnaissance Travailleur Handicapé.

Développement Personnel

2 cycles « Etre Soi » mis en place conjointement entre **DJINH et la Mission Locale, grâce au soutien de l'IREPS**. Au total, 16 séances de 2 heures (8 en mars/mai à Château-Gontier et 8 en octobre/décembre à Laval) ont permis à 12 jeunes de travailler : la valorisation de soi / confiance en soi, la communication interpersonnelle et le lien aux autres, la reconnaissance des émotions et les besoins liés, la gestion des conflits et la Communication Non Violente.

Atelier « Libérer Son Je » / Atelier CV Vidéo / « EnJe & Moi » (Forum) : 26 ateliers sur l'année 2019 sous des formats différents :

- « Libérer Son Je » : principalement en début d'année, format d'atelier sur une demie journée
- Atelier CV : depuis juillet (avec expérimentation au 1er semestre): 23 séances dont 2 liées à la 15aine du Bien-Etre
- « EnJe & Moi » : format court sur les évènementiels emplois



La Citoyenneté, les Loisirs, le Sport, la Culture

8 jeunes ont bénéficié d'une Bourse Vacances en 2019.

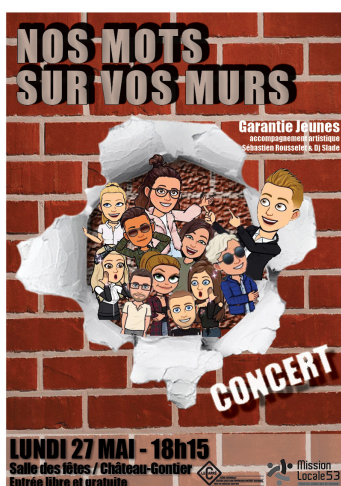
LE DROIT AUX VACANCES ! Accompagnement des jeunes dans la construction de leurs projets vacances. Ce dispositif « **Vacances Ouvertes** » permet de :

- Favoriser l'apprentissage de l'autonomie (mobilité, anticipation, gestion budgétaire, vie quotidienne durant le séjour),
- Permettre le transfert des compétences acquises ou renforcées vers les démarches d'insertion (initiation à la méthodologie de projet, sociabilité,...



L'association « **Cultures du Cœur** », nous permet de mettre à disposition gratuitement des places de cinéma, sports, spectacles pour les jeunes.

Un partenariat a été développé, dans le cadre du **Festival des 3 Eléphants et du Chainon Manquant** à Laval, et a permis à 14 jeunes de s'investir pendant le montage et le démontage, et de découvrir tous les métiers qui interviennent autour de cet événement.



Une **action de médiation culturelle à Château-Gontier** a été mise en place avec la scène nationale **le Carré et 2 artistes** et a permis à un groupe de jeunes accompagnés dans le cadre de la Garantie-Jeunes, de présenter en Juin 2019 un spectacle de SLAM « nos mots sur vos murs ».

45 séances de pratique du sport (initiation, découverte, sport bien-être), ont été encadrées par l'**Association EL'HAN**, et proposées en priorité aux jeunes présents sur les collectifs de la garantie-Jeunes, à Mayenne et Château-Gontier, et des séances Sport-Santé ont été proposées à Laval, par le biais du **CDOS**.

La Justice

Une **permanence est assurée par la Mission Locale de la Mayenne dans les locaux de la Maison d'Arrêt de Laval** afin d'accompagner la sortie des jeunes détenus et de mettre en place un parcours de formation et d'insertion : 2 demi-journées par mois (59 entretiens réalisés) et des rencontres mensuelles entre les Conseillers du SPIP pour faire le point. 27 jeunes ont été accompagnés en 2019

27

jeunes suivis au sein de la
Maison d'Arrêt en lien avec le
SPIP chez leurs parents

Nouvelle charte graphique / Site internet / Réseaux sociaux

La Mission Locale de la Mayenne a intégré à l'ensemble de ses supports de communication la **nouvelle charte graphique du réseau des Missions Locales**.



La Mission Locale présente sur Internet et les réseaux sociaux :

- www.emploi-des-jeunes53.org
- Où nous trouver ? Tous nos lieux d'accueil,...
- Prise de RDV en ligne,
- Agenda (événements, actualités, ...)
- Je cherche un emploi,
- Je cherche une formation,
- Je me simplifie le quotidien...



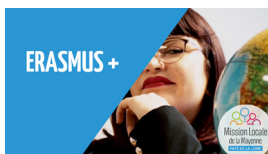
Facebook Mission Locale de la Mayenne : 1 030 abonnés en mai 2020

- Actualité, bons plans,
- Vidéos



La Mission Locale de la Mayenne sur You Tube :

- Des vidéos réalisées par et pour les jeunes de la Mission Locale de la Mayenne...



Grâce à la **Fondation Orange dans le cadre de l'action 5, 4, 3, 2, 1, Action!**, projet mis en place en 2019, les conseillers Garanties Jeunes ont intégré dans leur pratique cette action qui de façon ludique, innovante, permet désormais de façon autonome et automatique, de travailler la confiance des jeunes, de les valoriser, de les sortir de leur zone de confort et de travailler les techniques de recherche d'emploi de façon ludique!



Un QR code (faisant le lien avec le CV vidéo) est généré pour les jeunes souhaitant intégrer ce lien sur leur CV classique et rendre ainsi leur présentation beaucoup plus dynamique.

Le lien au CV vidéo est aussi généré via lien YouTube :

[Mon CV vidéo](#)

Pour les personnes ne possédant pas d'appli lecteur de QR code.



Fondation



La Mission Locale de la Mayenne continue de t'accompagner sur la toile ... avec le **dispositif promeneurs du net**.

Action financée par la CAF de la Mayenne et coordonnée par Inalta – Service de prévention

Émilie et Isabelle, nos 2 promeneurs du net de la Mission Locale de la Mayenne sont à l'écoute des jeunes sur Facebook, Instagram et Snapchat pour accompagner, répondre aux questions, conseiller mais aussi partager des conseils et des bons plans.



La belle Equipe des Promeneurs du Net de la Mayenne ! 14 promeneurs à l'occasion de la 1ère formation en février 2020.

Bilan financier 2019 et Budget Prévisionnel 2020

Compte de résultat: Charges - Produits 2019

Les **Produits d'exploitation** au 31/12/2019 s'élèvent à **2 091 362€** (0,5% par rapport à 2018). Ils sont composés de subvention d'exploitation à hauteur de **2 052 981€**.

NATURE DES PRODUITS	2018	2019	%	Evolution 2019-2018	Evolution relative
Subventions d'exploitation	4 833	0	0%	-4 833	-100,0%
SUBVENTIONS DE L'ETAT	1 234 467	1 277 983	61%	43 516	3,5%
CPO + GJ	755 741	1 204 577	58%	448 836	9286,9%
Emplois d'avenir DIRECCTE	-15 834		0%	15 834	327,6%
Emplois d'avenir FSE	0	31 052	1%	31 052	642,5%
Extourne PCA Garantie jeunes	477 480		0%	-477 480	-9879,6%
DIRECCTE Envergure		14 574	1%		0,0%
ANI décrocheurs	0		0%	0	0,0%
Parrainage	17 080	18 300	1%	1 220	25,2%
Référent Justice	0		0%	0	0,0%
Divers	0	9 480	0%	9 480	196,2%
POLE EMPLOI	176 969	170 258	8%	-6 711	-3,8%
SUBVENTIONS COLLECTIVITES TERRITORIALES	570 238	572 501	27%	2 263	0,4%
Conseil Régional	267 364	267 364	13%	0	0,0%
Conseil Départemental	32 000	32 000	2%	0	0,0%
EPCI	270 874	273 137	13%	2 263	46,8%
SUBVENTIONS DIVERSES	19 680	32 239	2%	12 559	63,8%
TRANSFERT DE CHARGES	69 086	36 100	2%	-32 986	-47,7%
DIVERS	2 425	184	0%	-2 241	-92,4%
TOTAL PRODUITS	2 077 698	2 089 265	100%	11 567	0,6%
PRODUITS FINANCIERS	3 464	2 097	0%	-1 367	
TOTAL PRODUITS D'EXPLOITATION	2 081 162	2 091 362	100%	10 200	0,5%

Les **charges d'exploitation** au 31/12/2019 s'élèvent à **2 030 775€** (-1,2% par rapport à l'année 2018). Les charges de personnel représentent **1 444 054€** (-5,8% par rapport à 2018) soit 71% des charges.

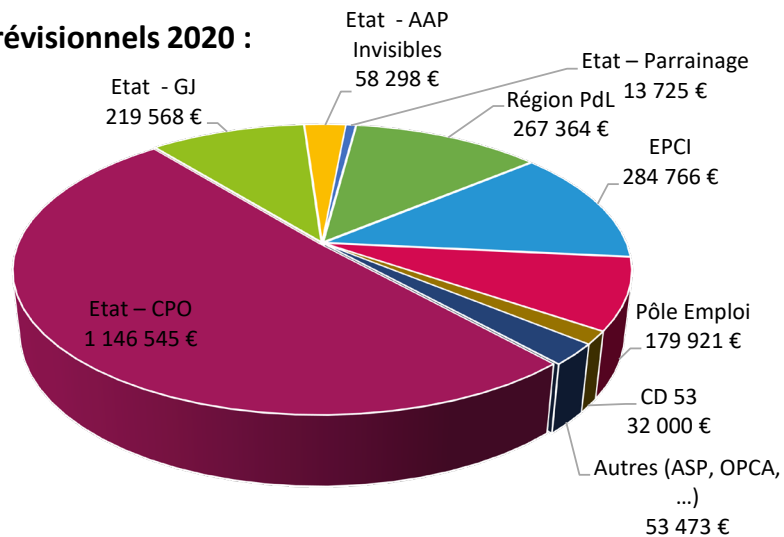
NATURE DES CHARGES	2018	2019	%	Evolution 2019-2018	Evolution relative
ACHATS	11 665	16 267	1%	4 602	39,5%
SERVICES EXTERIEURS	226 562,00	244 861	12%	18 299	8,1%
AUTRES SERVICES EXTERIEURS	166 456,00	179 224	9%	12 768	7,7%
IMPOTS - TAXES	92 796	115 274	6%	22 478	24,2%
CHARGES DE PERSONNEL	1 533 414	1 444 054	71%	-89 360	-5,8%
DOTATIONS AUX AMORTISSEMENTS ET PROVISIONS	22 036	28 238	1%	6 202	28,1%
AUTRES CHARGES	1 947	2 857	0%	910	46,7%
TOTAL CHARGES D'EXPLOITATION	2 054 876	2 030 775	100%	-24 101	-1,2%
TOTAL GENERAL	2 054 876	2 030 775	100%	-24 101	-1,2%

Le **résultat 2019** est excédentaire de **60 587 €**

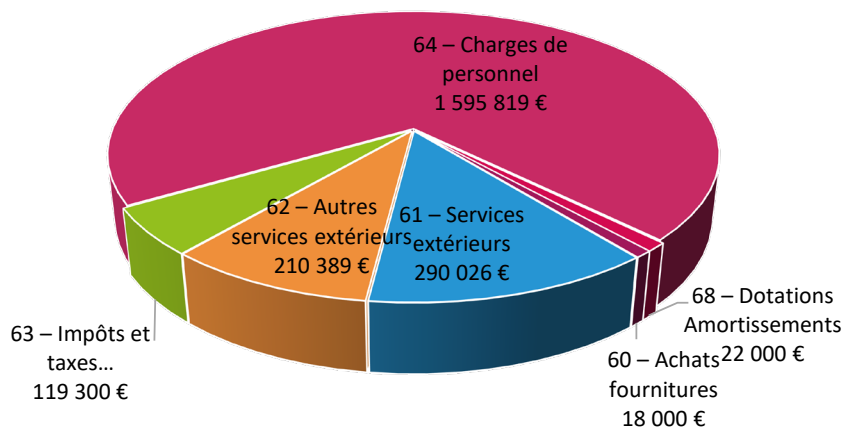
	2018	2019
RESULTAT / DEFICIT	26 288	60 587

Le budget prévisionnel 2020 devrait s'équilibrer avec un total produits et charges prévisionnels de 2 255 750€.

Produits prévisionnels 2020 :



Charges prévisionnelles 2020 :





Les jeunes sont dits « en contact » une année donnée lorsqu'ils ont été en relation, au moins une fois dans l'année, avec la Mission Locale, éventuellement par l'intermédiaire d'un tiers, et ce par quelque moyen que ce soit : entretien individuel, atelier, information collective, téléphone, lettre, inter-médiation... (cf. Conseil National des Missions Locales)

Les jeunes sont dits « accompagnés » une année donnée lorsqu'ils ont été en relation, au moins une fois dans l'année, avec la Mission Locale, éventuellement par l'intermédiaire d'un tiers, et ce par le biais d'un entretien individuel, d'un atelier ou d'une information collective.

Les « 1ers accueils »* : Les jeunes sont dits « reçus en premier accueil » lorsqu'ils ont bénéficié pour la première fois au cours de l'année d'un entretien individuel avec une conseillère ou un conseiller de la Mission Locale. Ils sont appelés également les « nouveaux » ou les « primo accueils ».

Les jeunes « NEET »* : Cet acronyme NEET, signifie « Not in Education, Employment or Training ». Ces sont des jeunes ni étudiant, ni en études, ni en formations). C'est une catégorie sociale de personnes inactives.

L'UNML : l'Union Nationale des Missions Locales est le réseau national des 440 Missions Locales et le syndicat d'employeurs de la branche des Missions Locales.

L'OFQJ : L'Office franco-québécois pour la jeunesse contribue au rapprochement des jeunes françaises et québécoises par des programmes de mobilité axés sur le développement et le perfectionnement professionnels, dans les secteurs économique, culturel et social, tout en favorisant les découvertes interculturelles et le maillage des réseaux.

Le RCJEQ : le Réseau des 117 CJE (Carrefour Jeunesse Emploi), organismes communautaires ayant pour mandat d'accompagner et de guider les jeunes adultes de 16 à 35 ans dans leurs démarches d'insertion sociale et économique.

E M P L O I

F O R M A T I O N

V I E Q U O T I D I E N N E

SIÈGE ET ANTENNE LAVAL

23, Place du Général Férié 53000 Laval

02 43 56 00 12

ANTENNE MAYENNE

Le S.E.R.E. - 14, rue Roullois 53100 Mayenne

02 43 04 18 99

ANTENNE CHÂTEAU-GONTIER

3, bd de l'Atlantique 53200 Château-Gontier

02 43 07 27 49

**POUR TOUT SAVOIR
SUR NOTRE
ACTUALITÉ
RENDEZ - VOUS SUR**

www.emploi-des-jeunes53.org



Mission Locale
de la Mayenne

PAYS DE LA LOIRE